



Talleres de capacitación en planeación, diseño y evaluación de intervenciones de prevención social

Taller 1
Sesión 2, Día 1
Diagnóstico de problemáticas



1. Presentación de los talleres

Objetivos y estructura

Agenda

2. Errores más frecuentes en el diagnóstico

Diagnóstico documental

Diagnóstico participativo

Identificación de hallazgos

Árbol de problemas

Objetivo de los talleres

- 1 Fortalecer las capacidades de funcionarios públicos municipales y estatales en la planeación, el diseño y la evaluación de políticas públicas orientadas a la prevención de la violencia y delincuencia.
- 2 Apoyar a las entidades locales en la elaboración de los documentos requeridos por el **Programa Nacional para la Prevención Social de la Violencia y la Delincuencia (PNPSVD)**.

Estructura general

TRES TALLERES

DIAGNÓSTICO (2 sesiones – 4 días)

Descripción de la situación, en términos de violencia, en los polígonos y detección de la problemática principal.

PLANEACIÓN (2 sesiones – 4 días)

Diseño de una política pública de prevención de la violencia con base en la problemática diagnosticada.

EVALUACIÓN (2 sesiones – 4 días)

Seguimiento y monitoreo de la política pública diseñada. Medición de la problemática inicial y su evolución.

Metodología por cada taller

Habrá una sesión presencial de dos días en la cual se presentarán conceptos para el trabajo en grupo y la producción de documentos clave. Posteriormente habrá otra sesión presencial de dos días para la revisión de los documentos producidos. Entre las dos sesiones habrá un proceso de retroalimentación remota (vía electrónica).

Agenda para los dos días

Día 1

09:30-10:00 Registro

10:00-11:30 Diagnóstico documental y participativo: qué se espera y errores más frecuentes

11:30-11:45 *Coffee break*

11:45-13:30 Revisión de diagnósticos

13:30-15:00 *Comida*

15:00-16:30 Identificación de hallazgos

16:30-16:45 *Coffee break*

16:45-18:15 Revisión de los diagnósticos

Día 2

09:00-10:30 Programas y proyectos de la Comisión Intersecretarial para la Prevención Social de la Violencia y la Delincuencia

10:30-10:45 *Coffee break*

10:45-13:00 Identificación y priorización de acciones

13:00-14:30 *Comida*

14:30-16:00 Revisión de los diagnósticos

16:00-17:00 Solución de dudas por parte de SEGOB y próximos pasos

1. Presentación de los talleres

Objetivos y estructura

Agenda

2. Errores más frecuentes en el diagnóstico

Diagnóstico documental

Diagnóstico participativo

Identificación de hallazgos

Árbol de problemas

El objetivo del diagnóstico documental es identificar variables para calificar y cuantificar problemáticas relativas a la violencia y la delincuencia en el polígono.

¿Qué se busca?

- Información relevante y útil en la interpretación de problemáticas.
- Información actualizada, proveniente de fuentes confiables.
- Datos a nivel polígono.

Mejores prácticas

1. Presentar los datos en porcentajes y tasas, no solamente en cifras absolutas.
2. Mostrar la información para varios años.
3. Segmentar cuando se pueda por edad, sexo y categoría (p. ej. violencia de género por tipo de violencia: sexual, psicológica, emocional y económica).
4. Comparar la información a nivel polígono, municipio, estado y nación.
5. Presentar los resultados en tablas o gráficas que permitan visualizar la información.

✘ **Dato presentado incorrectamente**

En 2013 hubo 2,345 homicidios dolosos en el polígono.

✔ **Dato presentado correctamente**

Homicidios dolosos (tasa por 100 mil)

	2011		2012		2013	
	Hombres	Mujeres	Hombres	Mujeres	Hombres	Mujeres
Estado	23.4	22.2	21.7	20.3	21.5	20.5
Municipio	22.3	20.8	22.0	20.0	21.7	20.3
Polígono	21.7	34.5	21.4	37.8	22.1	40.3

Fuente: Datos simulados para el ejercicio

Está compuesto por la introducción sociodemográfica, los factores de riesgo y el diagnóstico de seguridad.

DIAGNÓSTICO DOCUMENTAL

Introducción sociodemográfica

1. Ubicación y extensión del polígono (con mapa)
2. Conformación del polígono (colonias y calles)
3. Población total
4. Distribución por sexo
5. Distribución por grupos de edad

Factores de riesgo

1. Embarazo adolescente
2. Consumo de alcohol y drogas ilegales
3. Ambientes familiares deteriorados
4. Deserción escolar
5. Falta de oportunidades laborales
6. Capital social
7. Entornos de ilegalidad
8. Espacios públicos deteriorados
9. Marginación y exclusión

Diagnóstico de seguridad

1. Incidencia delictiva (tasas de los delitos)
2. Medición de delincuencia (Tasas de víctimas, denuncias, policías, etc.)
3. Representación general de violencia no delictiva (p. ej. pandillerismo)
4. Adolescentes en conflicto con la ley (delitos cometidos por adolescentes, centros y programas de atención, etc.)

Un primer error es presentar la información sin haber descrito antes la metodología general del diagnóstico y sus objetivos.



1. INTRODUCCIÓN

El municipio se ubica como la segunda entre las ciudades más pobladas del estado. Posee una población de 101,810 habitantes en la ciudad y 155,766 habitantes en su municipio, según el II Censo de Población y Vivienda del INEGI 2010. Es el principal centro urbano de la Región de la Cuenca del Papaloapan ganadera, industrial y en esencia comercial; convirtiéndose en un punto de convergencia de las actividades de los estados vecinos, siendo poseedora de una gran actividad agrícola.

Es importante que desde la introducción del diagnóstico se explique la metodología general y los objetivos que se persiguen.



INTRODUCCIÓN

A mediados del año 2013 se firmó un convenio con el Ayuntamiento del Municipio, con el **objetivo principal** de que la Universidad Autónoma del Estado realizará la investigación denominada “Diagnóstico sociodemográfico y de incidencia de inseguridad social” para **diseñar un plan de intervención para prevención del delito en polígonos del municipio.**

Otro de los aportes de este trabajo es la organización de la intervención en torno a indicadores y modelos sencillos estadísticos, pensando en que una forma de asegurar la calidad de la investigación sea a través del equilibrio y consolidación de la metodología. **El cuerpo principal es la economía de la delincuencia, la cual se implementó a través de las diversas matrices de integración de datos, y su ranking para definir el tamaño de las brechas.**

Un apartado importante es el **análisis cualitativo, el cual se realizó a través de entrevistas, biografía e historias de vida.** Estos instrumentos nos señalan los elementos que explican el comportamiento de los vecinos y su conceptualización sobre la situación de la inseguridad. En este caso se agrega la sistematización y esquematización de esta información, por lo cual facilita la comprensión de los elementos básicos de percepción de los vecinos.

Otro error frecuente es la inclusión de información irrelevante en el contexto de violencia.



En el municipio se han encontrado vestigios Tlahuicas, algunos historiadores señalan que se establecieron en **el año 750 D.C.**, sin embargo, se cree que muchos años atrás ya había sido habitado por los Olmecas. Los aztecas tenían gran interés en dominar los señoríos Tlahuicas debido a que se cultivaba algodón y se tejían diversas variedades de telas y prendas de vestir. Los pobladores eran los mejores artesanos de prendas y la calidad de su tejido y de los tintes que utilizaban eran ampliamente reconocidos. **Igualmente se producía un exquisito arte plumario, en especial los trajes de guerrero, de los cuales los aztecas lo exigían como tributo.**



La **flora** está constituida por zacate matón, toboso, gobernadora, ocotillo, hoja cen, mezquite y palma. La **fauna** está constituida por gatos monteses, coyotes, palomas güilotas y alas blancas, halcones y serpientes.

Toda la información del diagnóstico debe estar relacionada con la violencia y servir para caracterizar las problemáticas de seguridad.

El municipio ha presentado un crecimiento vertiginoso. Este hecho se contribuye a la **transformación radical de la antigua economía del municipio que pasó a de ser principalmente agrícola a una economía eminentemente industrial.**

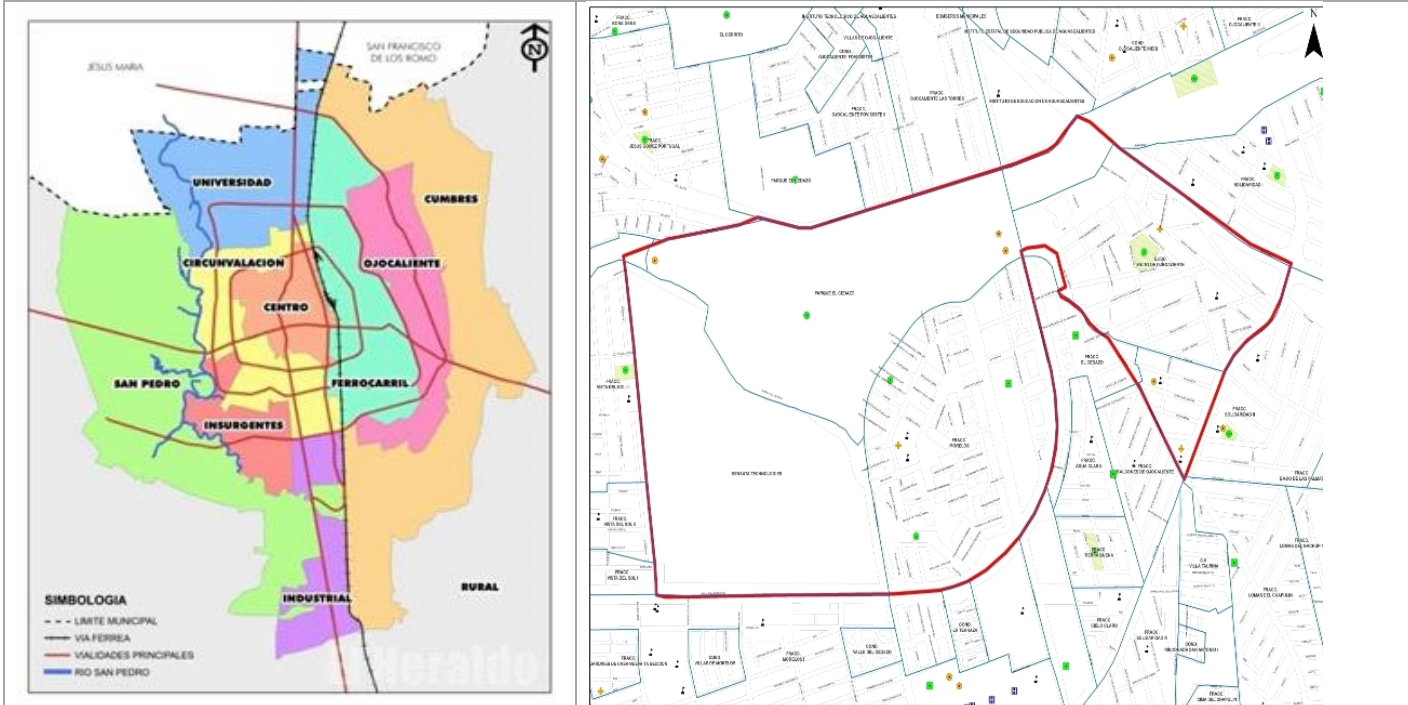
Originalmente la colonia fue de clase media compuesta. Durante el llamado error de diciembre, en 1994 quienes había comprado una casa en ese sector a través de un préstamo bancario, se vieron imposibilitados para cumplir con los pagos debido a que las casas no cubrían los propios créditos y a que los pagos se elevaron muy por encima de los salarios, como resultado, mucho de los habitantes abandonaron sus viviendas, lo cual fue aprovechado por diferentes grupos de poseionarios quienes ocuparon las casas.

Una vez que las casas fueron ocupadas por distintos grupos, se generó una serie de problemas de seguridad y de impago de impuesto que le generaron una serie de problemas al municipio. **Aun el día de hoy, el sector es uno de los más conflictivos para el municipio, quizá porque su poblamiento sea producto de un quiebre en la cultura de la legalidad y por que quienes ocuparon las viviendas, no consideran que cumplir las leyes sea de alguna utilidad ya que, por el contrario, les ha sido más rentable no hacerlo.**

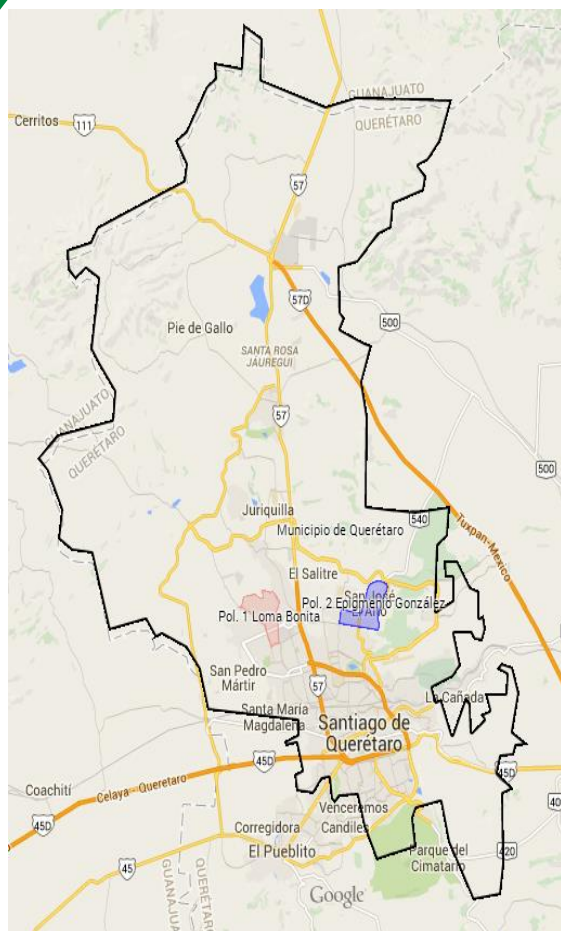
Otro problema es cuando no se incluyen mapas o éstos son ilegibles.



Polígono I



Debe presentarse un mapa del polígono donde se note su ubicación en el municipio y su conformación. Además, es necesario incluir una lista de colonias.



Colonias:

- Independencia
- Libertadores de América
- Nueva Creación
- Lomas de San José
- Santa Fe
- Antorchista
- Valles de San José



Se han presentado pocos casos de secuestros cuyo fin es obtener beneficios económicos, mediante la privación de la libertad de personas migrantes, de quienes obtienen dinero al cobrar a familiares en Estados Unidos. Las violaciones normalmente se dan en grupos o en casos en los que la víctima establece una relación afectiva, teniendo diferencia grande de edad con el adolescente victimario. Aunque son pocos los casos son situaciones que están presentes en el municipio.



Delito del que fue víctima	%
Robo	79%
Homicidio	0%
Secuestro	0%
Amenaza	0%
Lesiones	10%
Narcotráfico	0%
Daño a propiedad ajena	2%
Extorsión	7%
Abuso sexual	0%
Fraude	0%
Soborno	2%
Otro	0%



LUMINARIAS EN MAL ESTADO		
CALLE	NUMERO	ENTRE CALLES
Hda. San Agustín	s/n	Hda. Rancho Seco a Hda. La Gavia
Hda. Atenco	13, 21	Hda. Rancho Seco a Hda. Presillas
Hda. Mayorazgo	esq. Pasteje	Hda. Rancho Seco a Hda. Presillas
Hda. Purísima	70, 127	Hda. Rancho Seco a Hda. Presillas
Hda. Tomacoco	85, 99	Hda. Rancho Seco a Hda. Presillas
Hda. Zotoluca	35, 45	Hda. Rancho Seco a Hda. Presillas

Es significativo agregar que, **según la Encuesta Nacional sobre Discriminación en México, elaborada por CONAPRED en 2010**, en la región, el 36.5% de la población opina que los jóvenes no estudian ni trabajan “porque no desean hacerlo”, y el 19.7% porque “no quieren ni pueden hacerlo”. Esto significa que más del 50% de la población percibe negativamente la desocupación juvenil, adscribiendo a los jóvenes (y no a factores no controlables por ellos) la responsabilidad por este hecho.

Respecto a la población indígena, el 16.2 por ciento de la población del estado es indígena, que equivale a 198 mil 587 personas mayores de 3 años, de las cuales resalta que el 64 por ciento están distribuidos en 593 comunidades menores a los 2 mil 500 habitantes y el 31 por ciento en el municipio.¹

1. Plan Estatal de Desarrollo 2011-2016.

*Densidad de población en el municipio
2000, 2005 y 2010*

	<i>Población total</i>	<i>Superficie (Ha.)</i>	<i>Densidad bruta</i>
2000	1,208,498	20,553	58.80
2005	1,301,452	22,684.77	57.38
2010	1,321,004	35,052.89	43.96

Fuente: IMIP con datos del XII Censo General de Población y vivienda 2000, II Conteo de Población y Vivienda 2005, XIII Censo de Población y Vivienda 2010, INEGI y Plan de Desarrollo Urbano del Municipio



Según datos del IMIP (Instituto Municipal de Investigación y Planeación) que publicó en el Plan de Desarrollo Urbano 2010, en el municipio **existe una cobertura para la demanda de educación primaria de un 98%**; Aunque según INEGI 2010, **sólo el 89.4% de esta población asiste a la escuela**. Sin embargo, **tan solo el 60% de la población de 15 años o más cuenta con la primaria terminada**. En otras cifras dadas a conocer por el CONEVAL, con datos del censo poblacional 2010 del INEGI, **la población del municipio de 5 años o más es de 1 millón 132 mil 347 habitantes, de los cuales 58 mil 360 personas son analfabetas (0.05%), 2 mil 815 de 14 años no asisten a la escuela (11.5%), y 117 mil 268 personas de 15 años y más cuenta con educación básica incompleta (17.5%)**.



Tendencias en población adolescente de 12 a 17 años, se encontró que el consumo de alcohol aumentó significativamente en las tres prevalencias. **De tal manera que el consumo alguna vez pasó de 35.6% a 42.9% , en el último año de 25.7% a 30.0% y en el último mes de 7.1% a 14.5%**. Esta misma tendencia se observó en los hombres y en las mujeres, especialmente en el consumo del último mes ya que se incrementó en el caso de ellos de 11.5% a 17.4% y en ellas de 2.7% a 11.6%.

Es necesario usar gráficas y tablas para presentar los datos de manera clara y comprensible para el lector.

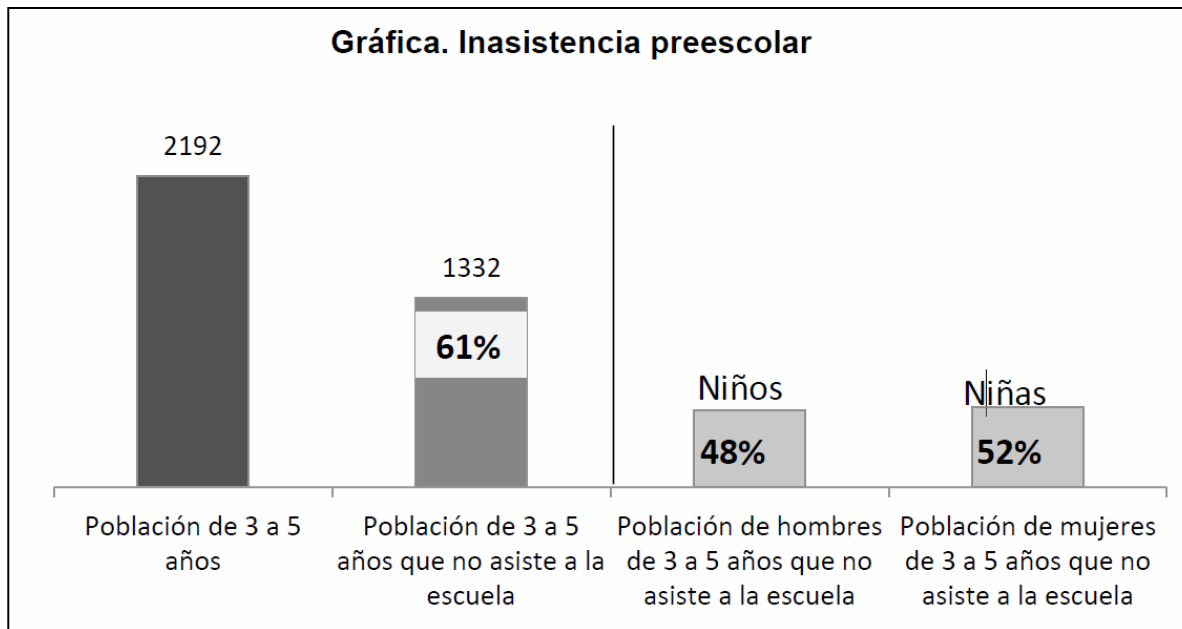
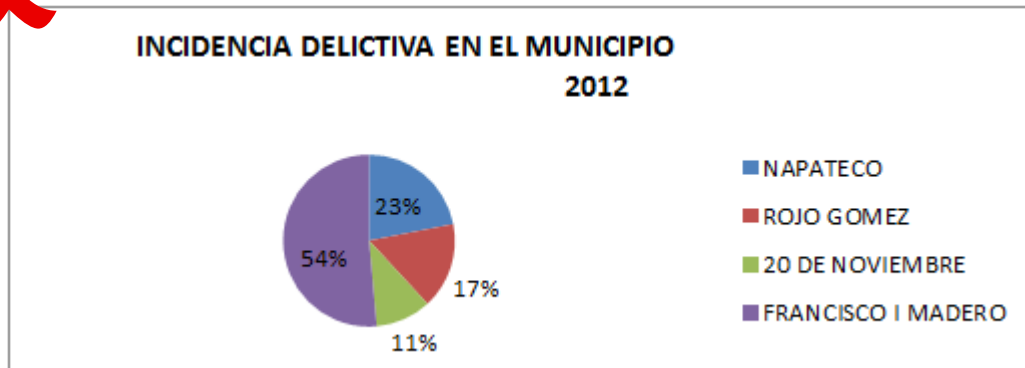


Tabla 3. Consumo de sustancias psicoactivas en jóvenes.

	Edad Primera vez años (DS)	No han probado %	Alguna vez probado %		Todo un cigarro/copa %	Últimos 12 meses %		Últimos 30 días %	
			ENA	Qro.		ENA	Qro.	ENA	Qro.
Tabaco	13.95(1.93)	34.9	48.1	65.1	49.0	21.7	34.0	25.9	
Alcohol	13.63 (2.26)	8.6	71.3	91.4	77.9	51.4	61.6	42.3	
Mariguana	15.37(1.46)	75.9	2.4	24.1		1.4	8.0	7.2	
Otras drogas	15.23 (1.59)	91.5	2.0	8.5		0.2	1.9	1.8	

* Los porcentajes corresponden al total de la muestra válida (n = 2243 en tabaco, 2204 en alcohol, 2115 en marihuana, 2111 en otras drogas), las personas que no contestaron las preguntas dentro de cada sección de consumo de sustancias específica fue menor al 2% en todos los casos.

Sin embargo, las gráficas y tablas pueden estar elaboradas incorrectamente, lo que dificulta su interpretación.

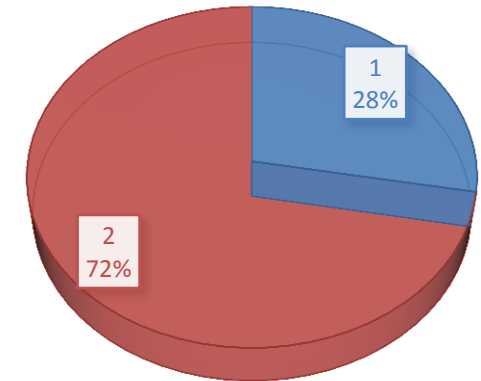
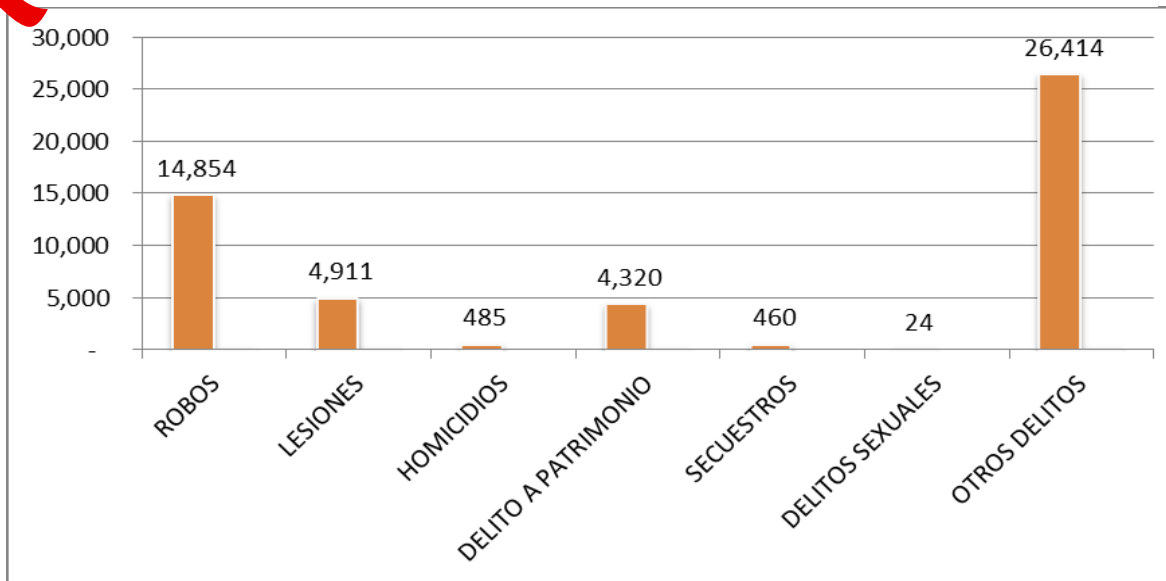


Nivel educativo	Población en el cuadrante	% deserción (SEP)	No. de Alumnos que abandonan la escuela
Primaria	2001	1.74	34.8
Secundaria	1063	6.96	74.0
Medio Superior	1222	15.17	184.5



Sin embargo, las gráficas y tablas pueden estar elaboradas incorrectamente, lo que dificulta su interpretación.

DENUNCIAS PRESENTADAS ANTE AGENCIAS DEL MINISTERIO PÚBLICO (2014)



Las gráficas y tablas deben ser claras y contener toda la información necesaria para su comprensión.

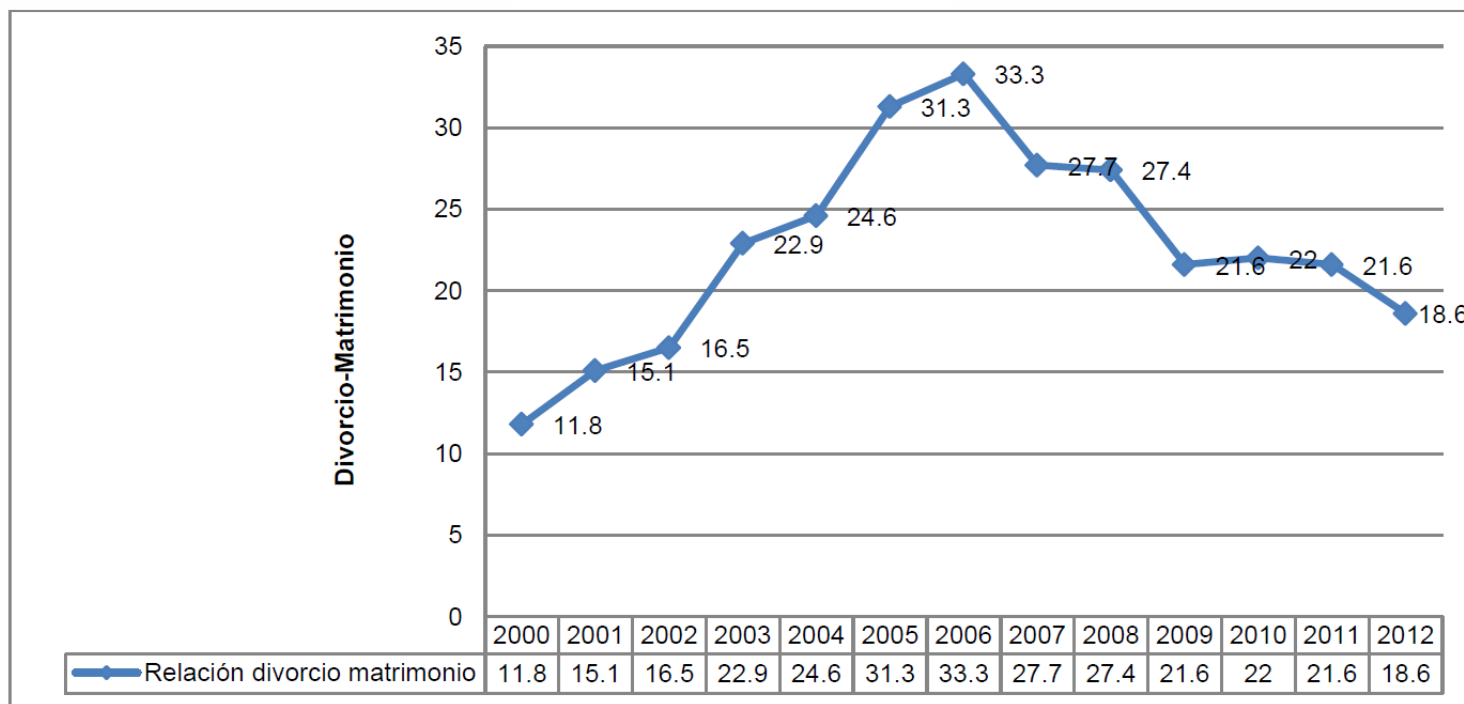


Número de alumnos desertores por entidad federativa, nivel o tipo educativo y sexo (2009/2010)									
Entidad federativa	Primaria		Secundaria			Media superior			
	Total	Hombres	Mujeres	Total	Hombres	Mujeres	Total	Hombres	Mujeres
Estado	207	220	113	3555	2271	1284	5730	3417	2313

Fuente: INEE, cálculos con base en las Estadísticas continuas de formato 911 (inicio y fin del ciclo escolar 2009/2010 e inicio del ciclo escolar 2010/2011), SEP-DGP.



Gráfico 12. Número de divorcios por cada 100 matrimonios, en el municipio



Fuente: Elaboración propia con datos de INEGI-Censo de Población y Vivienda 2010.

Este documento es confidencial y su uso está autorizado exclusivamente para el cliente al que está dirigido. Cualquier copia, reproducción o distribución sin la autorización de la Secretaría de Gobernación o de Fundación IDEA está estrictamente prohibida.



Otro problema frecuente es que se incluye la gráfica o tabla pero no se explica ni se analiza, lo que impide identificar la información relevante.



Participación en clases

Porcentaje de alumnos que participan en clases constantemente	37.30%
porcentaje de alumnos que han participado en clases algunas veces	36.50%
Porcentaje de alumnos que no han participado o se niegan a participar en las clases	26%

Convivencia escolar

Porcentaje de alumnos que nunca agreden	66 %
porcentaje de alumnos que ocasionalmente agreden a sus compañeros	15.60%
Porcentaje de alumnos que agreden constantemente a sus compañeros	18.20 %

Requieren de apoyo para realizar actividades no por incapacidad física o mental

Porcentaje de requieren de apoyo constante	26%
porcentaje de alumnos que ocasionalmente requieren de apoyo	28.6%
Porcentaje de alumnos que nunca requiere de apoyo	45.2 %

Es necesario explicar el contenido de todas las gráficas y tablas incluidas así como señalar los resultados que arroja. El análisis y la interpretación son fundamentales.

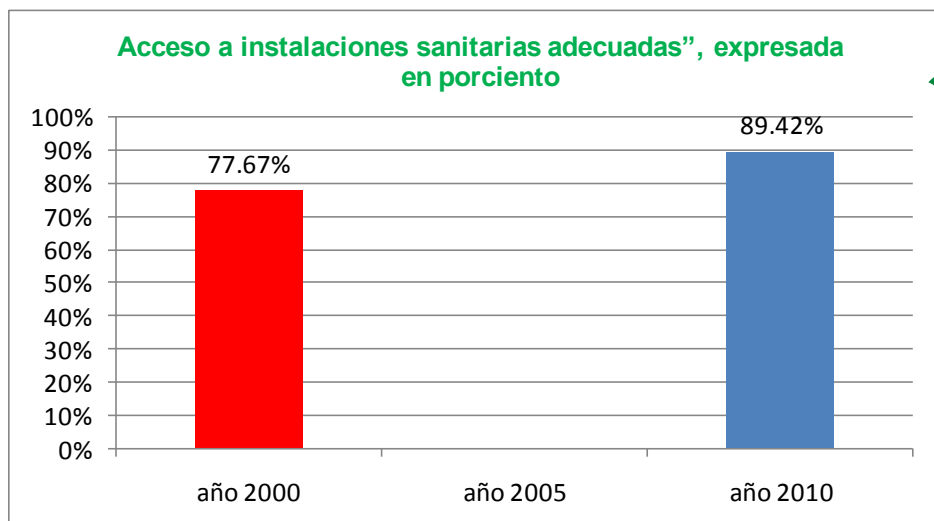
Delitos de alto impacto

	Total Polígono 2011	Total Polígono 2012	Total Polígono 2013	Tasa por cada 100 mil habitantes Polígono	Tasa por cada 100 mil habitantes Municipio
Homicidio	162	64	36	35.14	28.78
Robo casa	69	79	71	69.31	55.78
Robo vehículo	890	378	269	262.60	298.48
Robo negocio	56	61	60	58.57	52.21
Robo transeúnte	46	51	41	40.02	27.14
Lesiones dolosas	93	97	171	166.93	105.99

Con estos datos se puede ver que los siguientes delitos tienen una tasa superior al promedio municipal:

- Homicidio
- Robo a casa
- Robo a negocio
- Robo a transeúnte
- Lesiones dolosas

Acceso a instalaciones sanitarias adecuadas", expresada en porcentaje



En la gráfica se puede apreciar que la proporción de la población con acceso a instalaciones sanitarias adecuadas, en el municipio pasó de 77.67 a 89.42 de 2000 a 2010, lo cual muestra un considerable aumento de casi 12 puntos.

Otro error es que los datos se presentan únicamente en cifras absolutas y no relativas, lo que dificulta su interpretación.



Población económicamente activa									
Cañales 1			Cañales 2			Cañales 3			Total
Masc.	Fem.	Total	Masc.	Fem.	Total	Masc.	Fem.	Total	
539	267	806	1248	571	1816	689	231	920	3542



Población que no asiste a la escuela										
Población	Cañales 1			Cañales 2			Cañales 3			Total
	Masc.	Fem	Total	Masc.	Fem	Total	Masc.	Fem	Total	
3-5 años	22	19	41	69	66	135	57	52	109	285
6-11 años	4	5	9	12	6	20*	8	10	30*	59
12-14 años	3	7	10	26	13	39	16	18	37*	86
Total	29	31	60	107	85	194	81	80	176	430

La información debe presentarse también en porcentajes o tasas para que se lea más claramente.

Porcentaje de la población (por niveles escolares) que abandonó los estudios formales en el municipio		
Nivel educativo	2012-2013	2013-2014
	%	%
Educación Primaria	0	0.2
Educación Secundaria	7.7	7.3
Educación Media Superior	17.7	10.9
Educación Superior	9.2	8.9



Indicador	Absoluto	Porcentual
Población económicamente activa	1,735	56 %
Población femenina económicamente activa	687	41.6 %
Población masculina económicamente activa	1,048	72.5 %
Población ocupada	1,628	93.8 %
Población femenina ocupada	651	94.8 %
Población masculina ocupada	977	93.2 %
Población desocupada	107	6.2 %
Población femenina desocupada	36	5.2 %
Población masculina desocupada	71	6.8 %
Población no económicamente activa	1,354	43.7 %
Población femenina no económicamente activa	964	58.3 %
Población masculina no económicamente activa	390	27 %

Fuente: Censo de Población y Vivienda 2010

Un problema presente en los diagnósticos es que no se incluyen datos para varios años y para comparar con el municipio, el estado y el país.



CONCEPTO		POLIGONO 1
GRAN TOTAL		520
TOTAL DE ROBOS		214
CON VIOLENCIA		32
SIN VIOLENCIA		182
ROBO COMUN		214
CON VIOLENCIA		32
	A CASA HABITACION	1
	A NEGOCIO	10
	DE VEHICULOS	1
	A TRANSPORTITAS	1
	A TRANSEUNTES	19
	OTROS	0
	SIN DATOS	0
SIN VIOLENCIA		182
	A CASA HABITACION	34
	A NEGOCIO	31
	DE VEHICULOS	43
	A TRANSPORTITAS	0
	A TRANSEUNTES	16
	OTROS	49
	SIN DATOS	9

Este documento es confidencial y su uso está autorizado exclusivamente para el cliente al que está dirigido. Cualquier copia, reproducción o distribución sin la autorización de la Secretaría de Gobernación o de Fundación IDEA está estrictamente prohibida.

En la medida de lo posible, deben presentarse datos para varios años y que permitan la comparación a nivel poligonal, municipal, estatal y nacional.



	Municipal				Estatal			
	2011	2012	2013	2014*	2011	2012	2013	2014*
Incidencia delictiva	2,434.24	3,144.23	2,624.84	2,134.05	1,558.05	1,924.66	1,719.61	1,393.73
Robo con violencia	257.99	378.48	281.82	271.61	132.50	199.68	193.07	168.63
Robo común	1,271.58	1,510.51	1,065.32	827.75	831.91	970.86	747.36	536.47
Homicidios dolosos	33.36	39.48	26.55	12.93	25.36	44.12	27.36	14.76
Violaciones	19.74	14.98	10.89	2.72	20.29	19.37	11.53	6.76
Lesiones	146.35	142.27	130.02	107.55	83.93	81.78	80.70	70.09
Lesiones dolosas	92.58	96.66	96.66	86.45	58.87	61.64	64.87	56.72
Secuestro	4.08	0.68	0.00	1.36	1.23	0.92	0.46	0.61

En la tabla se presenta un concentrado del comportamiento de la tasa de delitos de alto impacto de 2011 al 15 de diciembre de 2014. **Se observa una tendencia de reducción desde el año 2012 para todos los tipos de delitos.**

Un problema frecuente es que la información incluida es insuficiente para caracterizar los factores de riesgo.



3.2.5 Espacios públicos para la convivencia insuficientes y deteriorados

	Polígono A	Ciudad	Respecto a la ciudad
Parques	81	2,556	3.16%
Centros Comunitarios	3	52	5.76%

Es necesario incluir suficientes variables para representar los factores de riesgo.

POLIGONO_01_SUR				
Cantidad de manzanas= 831				
Manzanas con	En todas las vialidades	En alguna vialidad	En ninguna vialidad	No especificado
Pavimento de calles	510	289	13	19
Banqueta	327	421	68	
Guarnición	464	315	37	
Rampa para silla de ruedas	42	338	436	
Alumbrado público	523	279	14	
Letrero con nombre de la vialidad	419	306	91	
Drenaje pluvial	265	494	57	

Tabla 18: Aspectos Urbanist

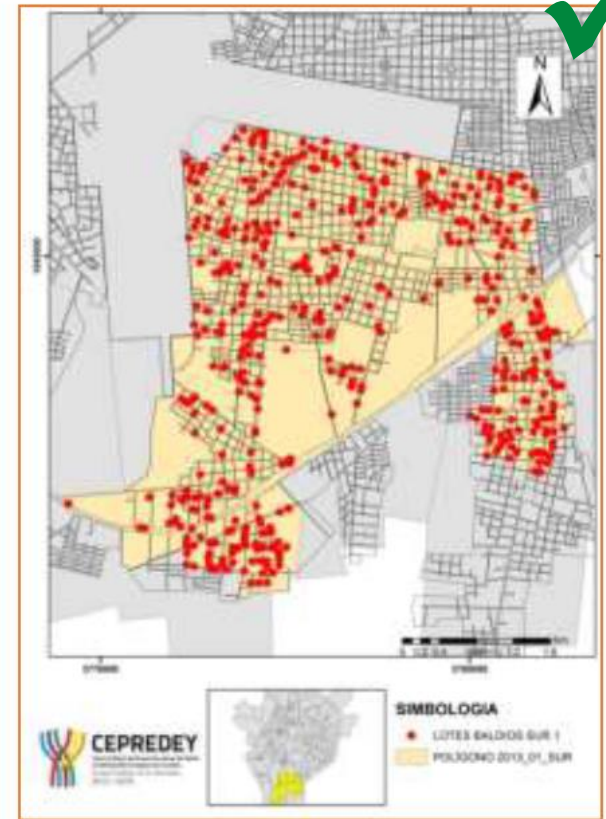


Figura 35 Terrenos Abandonados Poligono 01_Sur.

Otro problema es que la información presentada no está relacionada a los factores de riesgo a los cuales hacen referencia.



3.2.7. Marginación y exclusión.

Para el estado, la tasa de crecimiento en un periodo de 2010-2014 es de 1.26 puntos porcentuales, indicador que irá en decremento al ubicarse para 2020 en 1.14 puntos. En 2015, la población de la entidad crecerá en aproximadamente 51 mil 600 habitantes. De continuar con el mismo ritmo de crecimiento, la población estatal se duplicará en 46.7 años. En el caso del municipio, el crecimiento en 2014 es de 1,26 puntos porcentuales, de la misma manera que el estado, el indicador tendrá un ligero decremento. Para el año 2015 el municipio continuo con el aumento de población de 43 mil 800 habitantes.

Los datos incluidos en los factores de riesgo deben estar ligados y servir para describirlos.

3.2.9 Marginación y exclusión



Estimaciones de la población que experimenta distintos niveles de pobreza y su distribución en el territorio e índice de marginación.

Polígono SUBSEMUN

Población con alta marginación = 5,212 = 60.2%

Población con media marginación = 3,448 = 39.8%

Índice de marginación máximo = 0.215241 (Alto)

Índice de Marginación mínimo = -0.071745 (Medio)

Municipio

Porcentaje de Población con alta marginación = 31.5%

Porcentaje de Población con media marginación = 18.1%

Acceso a servicios de salud

De las 457 entrevistas aplicadas en el polígono en el año 2014 a igual número de personas, se encontró la siguiente información que aplica para todos los integrantes de los hogares visitados:

IMSS	ISSSTE	SEGURO POPULAR	OTRO	NINGUNO
166	14	237	8	20

Hacinamiento

Polígono SUBSEMUN	3.9 personas/vivienda
Municipio de Campeche	3.6 personas/vivienda

La poca indagación de las causas o las implicaciones de los problemas encontrados limita el alcance del análisis.



Las razones del ausentismo escolar pueden atribuirse a la movilidad que hay entre la gente que llega al municipio o **por deserción escolar, donde los alumnos no terminan sus estudios y no continúan, provocando un nivel insuficiente de preparación.**



En el municipio, las mujeres han sido pieza clave para la estabilidad económica del núcleo familiar desde hace décadas ya que, en la actualidad, **más del 30 por ciento de las mujeres son el sostén del hogar.** Es decir, 3 de cada 10 mujeres asumen el gasto familiar, ya sea por ser madres solteras o por causas de desintegración familiar o porque su pareja no cuenta con algún empleo fijo.

En la medida de lo posible, deben incluirse descripciones de las causas y las implicaciones de los problemas detectados.



Existe un mayor número de hombres que desisten de sus actividades educativas. Un 65% son hombres y el 35% restante son mujeres. **Los principales motivos de deserción del alumno son: la falta de interés y problemas familiares, ambos con un 23%, dificultades económicas (19%), bajo rendimiento escolar (15%), después con el 8% la maternidad/paternidad de la persona, un 4% motivos de enfermedad, trabajo y quehacer del hogar, finalmente el transporte escolar no fue motivo un gran motivo de deserción.**

Otro error en los diagnósticos es la existencia de aseveraciones no justificadas y juicios de valor.



Entornos de ilegalidad

En relación a la cantidad de “lugares de perdición” se tiene que los bares por cada 10,000 habitantes en los municipios guardan casi la misma relación aunque es un poco mayor para el caso del municipio B (3.79 en B y 3.57 en A). Hay una mayor razón de hoteles y moteles por cada 10,000 habitantes en el municipio B que en el municipio A.

Municipio	Bares, cantinas y similares	Hoteles	Moteles	Total de Habitantes	Bares por cada 10,000 habs.	Hoteles por cada 10,000 habs.	Moteles por cada 10,000 habs.
A	16	9	1	44,807	3.57	2.01	0.22
B	34	28	6	89,795	3.79	3.12	0.67

Fuente: elaboración propia con datos del Inventario Nacional de Viviendas (INV) elaborado por INEGI.



Por otro lado el grupo de población soltera se encuentra en franco crecimiento dado que se ha incrementado el número de personas separadas y divorciadas; por lo anterior **es necesario promover acciones hacia la población soltera, pues es la más expuesta a adicciones, al suicidio y a otras formas de violencia.**

Toda la información presentada en el diagnóstico debe estar adecuadamente explicada y justificada.



Hacinamiento

El factor de hacinamiento surge cuando duermen en un cuarto más de dos personas. Es importante considerar que un espacio suficiente para el desarrollo de las actividades de los ocupantes de una vivienda, propicia la disminución de los **riesgos de contraer enfermedades** por contagio y de daño físico por la proximidad de los artefactos y de las instalaciones que los proveen de energía, deteriorados o defectuosos. Asimismo, contribuye a atenuar las **consecuencias negativas asociadas a la falta de privacidad, lo cual, en muchos casos da lugar a patrones de conducta no deseados.**

Un error muy frecuente es que no se hace un análisis final para determinar si los factores de riesgo son significativos en el polígono.



3.2.8 Espacios públicos para la convivencia insuficientes y deteriorados

- Metroplex cuenta únicamente con un parque lineal que atraviesa de extremo a extremo el polígono, dicho parque cuenta con diversos espacios, tales como canchas para la práctica de diversos deportes, aparatos de ejercicio y áreas verdes.
- En el año 2014 se han reportado 224 accidentes viales dentro del polígono, entre los que destacan los de tipo alcance y los laterales.

3.3 DIAGNOSTICO DE SEGURIDAD

Para cada factor de riesgo, es necesario especificar si constituye un problema significativo en el polígono.



La tabla anterior muestra las cifras de pobreza para el estado. El porcentaje de personas viviendo en pobreza en el municipio es de 31.7% lo cual se encuentra por debajo del promedio nacional de 45.5% en el 2012 y de 46.1% en el 2010. **Por lo tanto, la pobreza no es un factor socio estructural que puede incidir en la violencia y delincuencia en dicho municipio.**



Conclusión sobre la identificación de factores de riesgo y consecuencias

Entre los factores de riesgo con mayor impacto en el polígono, se encuentran los ambientes familiares deteriorados mismo que va de la mano con el consumo de sustancias legales e ilegales.

En el diagnóstico documental, no basta con poner la incidencia delictiva.



3.3 DIAGNOSTICO DE SEGURIDAD

3.3.1 INCIDENCIA DELICTIVA

AÑO	2014
ROBO NEGOCIO	883
ROBO DE VEHICULO	158
ROBO A CASA HABITACION	523
ROBO DE ACCESORIOS	110
ROBO A PERSONA	174
ROBO A REPARTIDOR	6
VEHICULOS RECUPERADOS	76
MUERTES VIOLENTAS	15
SECUESTROS	0

3.3.2 DELINCUENCIA

Se estima que un 10% de la población del polígono de Metroplex ha sido víctima de algún tipo de robo.

3.3.3 Violencia no delictiva

- Pandillerismo: Se tienen registrados **73** jóvenes que practican el pandillerismo dentro del polígono.
- Violencia verbal:

Este documento es confidencial y su uso está autorizado exclusivamente para el cliente al que está dirigido. Cualquier copia, reproducción o distribución sin la autorización de la Secretaría de Gobernación o de Fundación IDEA está estrictamente prohibida.

Es necesario incluir información sobre víctimas, denuncias, policías etc. y violencia no delictiva.



Municipio	Núm. de policías incorporados a la PGJ	Población 2010 (INEGI)	% población que ha sido víctima de algún delito	Núm. Denuncias	Núm. Detenciones	Tasa de Detención por cada 100,000 hab.	Tasa de Denuncia por cada 100,000 hab.
1	113	146,904	2.13	3,135	2,424	1,650.06	2,134.05
2	25	112,726	1.46	1,651	1,184	1,050.33	1,464.61
3	31	161,420	1.35	2,179	1,670	1,034.57	1,349.89

El diagnóstico concluye **que la violencia escolar es principalmente psicológica** (61% de las situaciones) y se manifiesta como amenazas, burlas, insultos, humillaciones; mientras que la violencia física (39% de las situaciones) se manifiesta con agresiones como manotazos, empujones, patear la silla del compañero, tirar los útiles del compañero, puñetazos con que a veces se saludan pero a veces golpean fuerte.

De los actores escolares, la violencia es ejercida principalmente por los estudiantes. Se identifican prácticas desiguales de poder pues algunos se perciben “fuertes” y ejercen violencia sobre los “débiles”; cuando la violencia proviene de un docente o autoridad es mayormente psicológica y adultocentrista. Hay estereotipos de hostilidad fundamentados en la desconfianza entre actores escolares: los docentes y autoridades perciben a los estudiantes como problemáticos, mientras que los estudiantes consideran que a los primeros como abusivos y despóticos. Se detectaron casos de violencia autoinfligida.

Es necesario incluir información sobre víctimas, denuncias, policías así como precisar las características de la violencia.

Entre enero de 2011 y agosto de 2014, en la entidad se han registrado 44 homicidios dolosos contra mujeres y 25 feminicidios.

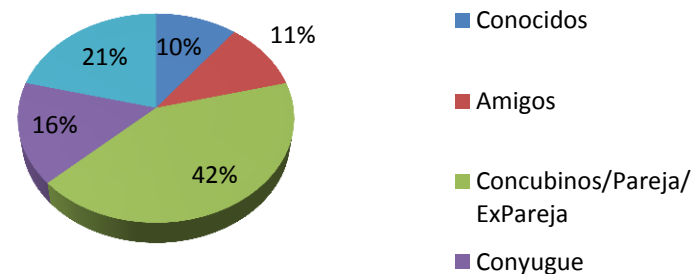
	2011	2012	2013	2014	Total
Homicidios	12	16	11	5	44
Feminicidios	4	8	6	7	25
Total	16	24	17	12	69

Los casos en los cuales se conoce la identidad del sujeto activo permiten concluir que uno de los **motivos predominantes** por los cuales fueron cometidos los homicidios y feminicidios es la **existencia de una relación previa, en especial de pareja, entre la víctima y el agresor**, en la cual la violencia se incrementó.

Homicidios		
Municipio	No.	Porcentaje
1	4	9%
2	10	23%
3	1	2%
4	1	2%
5	8	18%
6	1	2%
7	15	34%
8	4	9%
Total	44	100%

Feminicidios		
Municipio	No.	Porcentaje
1	1	4.00%
2	7	28.00%
3	3	12.00%
4	1	4.00%
3	4	16.00%
4	6	24.00%
5	3	12.00%
Total	25	100%

Tipo de relación



1. **Presentación de los talleres**

Objetivos y estructura

Agenda

2. **Errores más frecuentes en el diagnóstico**

Diagnóstico documental

Diagnóstico participativo

Identificación de hallazgos

Árbol de problemas

El diagnóstico participativo es la parte cualitativa del diagnóstico integral. Su principal función es medir la percepción de la comunidad en cuanto a la violencia y delincuencia.

Además de medir la percepción de inseguridad y las necesidades de la población, **el diagnóstico participativo permite obtener información para la cual no se tienen datos**, por lo que complementa el diagnóstico documental.

DIAGNÓSTICO PARTICIPATIVO

1. **La comunidad: necesidades, problemas identificados y acciones sugeridas**
2. **Percepción de inseguridad**
3. **Causas y consecuencias percibidas de la violencia y la delincuencia**
4. **Grupos de atención prioritaria**
5. **Mapeo de actores y activos**

Introducción al diagnóstico

Antes de exponer los resultados del diagnóstico participativo, **es importante establecer la metodología utilizada para llevarlo a cabo**. Asimismo se sugiere reportar los criterios de definición de los participantes, así como una breve descripción demográfica sencilla de éstos.

El perfil delictual y las percepciones sobre violencia y delincuencia son de extrema importancia para establecer las diferencias entre inseguridad objetiva (delitos) y subjetiva (percepción), puesto que el sentimiento de inseguridad no tiene relación concreta con la ocurrencia real de los delitos.

Debe reflejar las principales necesidades de la comunidad, su percepción de la inseguridad y lo que considera como causas y consecuencias de la violencia.

La comunidad: necesidades, problemas identificados y acciones sugeridas

- 1 Principales necesidades de la comunidad
- 2 Principales problemas de la comunidad
- 3 ¿Qué se necesita hacer para combatir dichos problemas?

Percepción de inseguridad

- 1 Percepción de seguridad y corrupción. Temores y riesgos.
- 2 Problemas comunitarios, resolución de conflictos y convivencia

Causas y consecuencias percibidas de la violencia

- 1 Principales causas de los problemas asociados a la violencia
- 2 Principales consecuencias de los problemas asociados a la violencia

Existen diversos métodos para realizar un diagnóstico participativo.

Métodos de recabación de información

	MÉTODO	DESCRIPCIÓN	CUÁNDO SE USA Y CUÁNDO NO	PARTICIPANTES
CUALITATIVOS	Grupos focales	Sesiones de entrevistas grupales donde se plantea un tema específico y se estimula el intercambio de opiniones y experiencias de los participantes.	Sirven para identificar prioridades de un grupo específico. ----- No calculan el grado de prioridad.	Grupos de 6 a 12 representantes de diferentes sectores de la comunidad
	Entrevistas	Conversación con un representante de la comunidad con la finalidad de obtener información sobre las percepciones ante el problema.	Proveen información general (percepción) sobre un tema determinado. ----- No sirven para establecer prioridades grupales.	Individuos de diferentes sectores de la comunidad
	Marchas de seguridad	Caminatas exploratorias en las que se observan y evalúan las características del entorno físico que pueden aumentar oportunidades delictuales.	Establecen una idea general de aspectos que podrían facilitar los delitos. ----- No establecen aspectos determinantes.	Observadores
	Historias de vida	Conversaciones informales, sin guion o pauta, con diversos miembros de la comunidad en las que se extraen frases anecdóticas.	Identifica hechos individuales y aislados ----- No sirve para determinar una problemática grupal	Individuos de diferentes sectores de la comunidad
CUANTITATIVOS	Encuestas	Conjunto de preguntas tipificadas dirigidas a una muestra representativa, para averiguar estados de opinión o diversas cuestiones sobre la problemática. Siguen una metodología estricta, tanto en su diseño, como en su interpretación.	Las encuestas sirven para estimar qué porcentaje de la población piensa que es relevante un tema determinado. ----- No sirven para medir temas imprevistos.	Muestra representativa de la comunidad

En el diagnóstico participativo, un error frecuente es que no se incluye información sobre la metodología empleada.



3. DIAGNÓSTICO DOCUMENTAL POR POLÍGONOS

3.1 POLÍGONO 1

3.1.1 Introducción sociodemográfica

Colonias que integran el polígono uno son : Quinceo, Sebastián Lerdo de Tejada, Infonavit Constitución de 1857, Praderas del Quinceo y Villas de la Esperanza.

En todo el polígono solo se observó un área “verde” (sin pasto) con juegos infantiles y aparatos para ejercicio físico, sin embargo es un área descuidada, llena de basura y rodeada por lo menos de tres establecimientos de venta de bebidas alcohólicas, también se observan en las calles algunos hombres ingiriendo cervezas.

Otro problema es cuando se presenta demasiada información sobre la metodología.



En el inicio de cada reunión a cada grupo se presentó a los integrantes del grupo de trabajo en el que **se explicaba a los participantes el motivo y el marco institucional en el que se realizaban dichas reuniones** así como una breve información del significado de violencia y cada uno de sus tipos. **A continuación, con el uso de papel rotafolio u hojas bond tamaño carta (para los dibujos de infantes en jardín de niños hasta segundo de primaria)** se aplicaban las diferentes técnicas a nivel de grupos de trabajo, mediante lluvia de ideas en los que se pedía que a nivel grupo manifestaran indicadores a los diferentes tipos de violencia previamente mencionados.

Es imprescindible describir brevemente la metodología utilizada, los criterios de definición de los participantes y las características demográficas de éstos.



Durante el ciclo escolar 2013-2014, el CEPSVD realizó el “Diagnóstico General sobre Violencias y Conflictividad en el Entorno Escolar” en 4 escuelas secundarias del municipio, que atienden a 840 estudiantes de nivel secundaria entre los 11 y 15 años; las plantas docentes sumaron 127 profesores (directores, subdirectores, y apoyos técnicos pedagógicos psicólogos, trabajadores sociales y prefectos) entre los 23 y 70 años. El diagnóstico comprendió la aplicación de una encuesta a una muestra no probabilística, con representatividad de la misma a partir del 5% del total de universo, distribuida en el 60% a estudiantes, el 20% a profesores y el 20% a padres de familia.

Asimismo, los resultados pueden ser presentados de manera poco clara para el lector.



IV.1.2 Espacios públicos de riesgo para mujeres: ámbitos de la violencia y movilidad segura

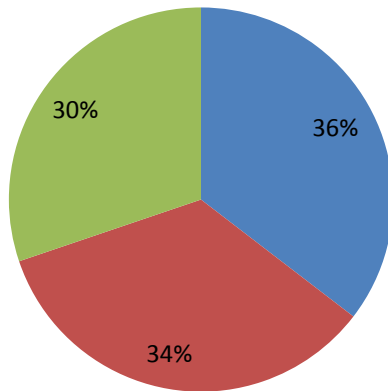
La población de mujeres que participó en el diagnóstico, considera que **algunas colonias en Calpulalpan se han convertido en espacios de riesgo después de 1998**, pues hasta ese entonces toda la gente se conocía entre sí y era una población que vivía tranquila. Las mujeres relatan que todo empezó a cambiar con el arribo de gente del D.F., Veracruz, Estado de México e Hidalgo, así como de algunos migrantes centroamericanos, lo que ha dado pie a colonias como Espejel, Belem, La Cañada, San Pedro, Pozo Saharabia, Infonavit, e Independencia. De igual manera **identificaron los tianguis, las vías del tren, el Puente de México, las barrancas y calles sin alumbrado público como lugares peligrosos**, ya que en ellas es común encontrar jóvenes drogándose y los transeúntes son víctimas de vandalismo. Finalmente, señalaron que los días de la **feria patronal** se da mayor incidencia delictiva en el municipio de Calpulalpan.

Es importante destacar que en la técnica de identificación de espacios inseguros públicos se realizó el ejercicio de preguntar que espacios públicos eran identificados como seguros. En el caso de Calpulalpan, la gente señaló a los **templos religiosos como el único espacio 100% seguro**. Esto nos indica la **falta de espacios seguros para actividades deportivas, culturales, artísticas y recreativas, así como de una falta de confianza en la autoridad municipal y estatal**.

Es necesario sintetizar los resultados de forma sencilla así como describir y analizar la información, ejemplificándola.



PERSONAS QUE SI HAN REALIZADO ACCIONES PARA LA PREVENCIÓN



- ¿Has tomado pláticas o cursos sobre prevención del consumo de drogas y alcohol?
- ¿Has tomado pláticas o cursos sobre cómo prevenir ser víctima de un delito?
- ¿Te gustaría tomar algún taller, curso, o pláticas acerca de cómo prevenir el consumo de sustancias adictivas como drogas y alcohol, así como también para la prevención del delito?

TEMA	PERCEPCIÓN
Principales necesidades de la comunidad	El 28.84% piensa que el alumbrado público es su mayor necesidad
Principales problemas de la comunidad	Roba a casa habitación, falta de alumbrado público, violencia familiar, consumo de droga.
¿Qué se debe hacer para combatirlos?	El 75.3% piensa que la solución de la problemática requiere una coordinación entre la autoridad y la comunidad.

Una de las situaciones más lamentables es que los **vecinos han visto como entre sus jóvenes a los cuales vieron crecer y formarse, se encuentran involucrados en actos delictivos y han caído en células criminales, debido a la falta de oportunidades de empleos dignos y las ganas de superación personal.** Algunos de los vecinos se encuentran en la **encrucijada moral entre la denuncia y la protección involuntaria de los vecinos por el vínculo afectivo previo.**

Un error es que no se incluyen actores no gubernamentales en el mapeo de actores ni se explican las actividades que realizan o se incluyen sus datos personales.



Nombre de la Organización o líder del Proyecto	¿Qué actividades relacionadas con la prevención de la violencia realizan?
Dirección de Seguridad Pública Municipal	Atender y prevenir problemas de violencia y delincuencia.
Centro de Diagnóstico para Adolescentes	Atiende a jóvenes en conflicto con la ley.
Secretaria de la Defensa Nacional	Cuidar y proteger a la población de actos delictivos.
Centros Comunitarios	Talleres y actividades recreativas y concientización sobre el problema de violencia en la comunidad.
INMUJER- Tijuana	Previene y orienta sobre acciones y conductas violentas hacia las mujeres



Nombre	Teléfono
Rosa Belia Vera	6-80-45-21
Felipa Almansa	1-72-74-19
María Elena Alvarado Morales	656-6-84-28-81
María Cruz Sifuentes	656-1-72-16-22
Ángela Carbajal Saucedo	656-3-29-64-52
Coalición Comunitaria Antidrogas	656-5-56-00-54
Órgano de Participación y Cohesión comunitaria	6565-5-95-88-72

Deben incluirse actores de la sociedad civil y agregar una breve descripción de las actividades que éstos realizan en materia de prevención de violencia.



Nombre de la organización o líder del proyecto	¿Qué actividades relacionadas con la prevención de la violencia realizan?
Inclusión ciudadana A.C	Derechos humanos derechos de la niñez derechos de las mujeres género desarrollo humano capacitación
Compromiso MX	Resolución pacífica de conflictos, Mediación comunitaria
Alternativa A.C	Prevención de adicciones
Red de mujeres y hombres por una opinión pública con perspectiva de género en el estado, A.C	Violencia de género
Centro Estatal contra las Adicciones	Atención a personas consumidoras de sustancias legales e ilegales
Centro de Salud comunitario	Atención a la salud en primer nivel. Consultas y curaciones

Después de elaborar los diagnósticos documental y participativo, es necesario integrarlos para comparar y contrastarlos.

Integración del diagnóstico

Deben integrarse el diagnóstico documental y participativo. Esto facilita completar los datos sobre problemáticas y factores de riesgo. De igual manera, permite **comparar y contrastar la información**, obteniendo hallazgos importantes.

Ejemplo

Diagnóstico documental

Robo a transeúnte (tasa por 100 mil)

	2010	2011	2012	2013
Polígono	5.6	5.4	5.2	5.7
Municipio	10.2	11.3	10.9	11.0
Estado	8.4	8.9	9.1	9.1

Diagnóstico participativo

En la encuesta realizada a 250 habitantes del polígono, se observó que **70% de los encuestados ha sufrido un robo en la calle**. Mencionaron que este delito ha aumentado en los últimos tres años y **85% afirmó tener miedo de caminar por las calles por temor a sufrir un asalto**.

Al comparar los dos tipos de diagnóstico se observa que hay una discrepancia entre los datos de robo y lo experimentado por los habitantes. Esto puede deberse a una baja tasa de denuncia o a una percepción desmesurada de inseguridad entre la población.

Fuente: Datos simulados para el ejercicio

1. Presentación de los talleres

Objetivos y estructura

Agenda

2. Errores más frecuentes en el diagnóstico

Diagnóstico documental

Diagnóstico participativo

Identificación de hallazgos

Árbol de problemas

Los hallazgos son fenómenos que sobresalen debido a su incidencia y en comparación al municipio, el estado o el país.

Identificación de hallazgos

Los hallazgos importantes pueden identificarse de diversas maneras, entre otras:

1. Cambio drástico en el tiempo
2. Amplia discrepancia en comparación con el municipio, el estado y el país
3. Alto número de menciones en el diagnóstico participativo
4. Discrepancias entre el diagnóstico documental y el participativo

Mejores prácticas

Los hallazgos deben ser enunciados lo más detalladamente posible, dando información precisa de su magnitud, grupo afectado, etc.

✗ Hallazgo presentado incorrectamente

Existe un alto grado de deserción escolar.

✓ Hallazgo presentado correctamente

Los jóvenes de 15 a 18 años tienen una alta tasa de deserción del bachillerato.

Para hacer el análisis de los hallazgos, puede llenarse la siguiente matriz:

EJEMPLO

Hallazgo	Justificación
Deserción de educación media superior de jóvenes de 15 a 18 años.	La tasa de deserción es de 45%, dos veces más alta que en el resto del municipio y del estado (INEGI).
Tasa de desocupación elevada entre hombres.	La desocupación entre hombres es de 7.5%, el doble que para mujeres (INEGI).

Fuente: Datos simulados para el ejercicio

Otra manera de identificar y caracterizar los hallazgos es a través de su gravedad, los lugares donde ocurren, la población afectada y los grupos propensos a delinquir.

Principales hallazgos

Se sugiere establecer de forma general el riesgo, prevalencia e intensidad de los hallazgos detectados para el polígono. Una descripción breve sobre la forma en que se manifiestan y, en particular, cuáles son los segmentos de la población más afectados con base en cuatro criterios básicos (y en algunos casos, subcriterios) es deseable:

1 GRAVEDAD

- **Volumen:** Cuántos delitos o actos violentos ocurren.
- **Tasa:** Qué incidentes ostentan las tasas de ocurrencia más altas.
- **Riesgo:** Qué incidentes plantean el mayor riesgo.
- **Cambios en la tasa de incidencia:** Qué incidentes están aumentando con mayor rapidez.
- **Temor y preocupación:** Qué incidentes preocupan más a los miembros de la comunidad.
- **Impacto:** Qué incidentes tendrán la mayor relevancia y repercusión.
- **Posibilidad de reducción:** Qué incidentes serán más fáciles de prevenir.

2 LUGARES

- **Lugar:** Qué sectores de la comunidad son más propensos al crimen/violencia (Se podría decidir dar prioridad a las intervenciones en esas áreas).

3 POBLACIÓN DE MAYOR VULNERABILIDAD

- **Grupos:** Cuáles son las víctimas preferenciales de ciertos tipos de delitos. La información organizada en la tabla de análisis de los problemas ayudará a identificar los grupos.

4 GRUPOS PROPENSOS A DELINQUIR

Si a lo largo del diagnóstico va analizándose la información presentada, es más fácil identificar los hallazgos.

No es necesario esperarse hasta acabar el diagnóstico integral para buscar los hallazgos. **Conforme se avanza en la elaboración del diagnóstico, es posible ir identificándolos.**

1 Diagnóstico documental

- **Al describir y analizar cada tabla**, es posible detectar datos que sobresalen por un cambio en el tiempo o porque contrastan ampliamente con el municipio, el estado o el país.
- **Si se hace un análisis posterior a cada factor de riesgo** es posible identificar si son significativos en el polígono.
- **En el diagnóstico de seguridad**, se pueden observar los delitos y problemas con mayor incidencia. Si se tiene suficiente información, incluso es posible conocer los lugares donde ocurren, las víctimas y los perpetradores.

2 Diagnóstico participativo

- **Al analizar la información sintetizándola y derivando conclusiones**, pueden identificarse las necesidades de la comunidad y su percepción de la seguridad.

3 Comparación de los diagnósticos documental y participativo

- Integrarlos permite dar **mayor detalle de los factores de riesgo** (p. ej. ¿cómo se percibe el consumo de alcohol? ¿cómo es la convivencia social? ¿cómo son los espacios públicos?) y **caracterizar a profundidad sobre los delitos y la violencia** (¿qué lugares son inseguros? ¿a qué horas suceden los delitos? ¿quiénes son los perpetradores?).
- Comparar y contrastarlos posibilita identificar **discrepancias en la información** (p. ej. cifra negra).

El principal error es que no se hace el análisis para identificar los hallazgos. Otro problema es que los hallazgos no tienen relación con el diagnóstico.



PRINCIPALES HALLAZGOS DE LOS DIAGNÓSTICOS

- Se identificó robo a casa habitación cuando no hay nadie y a transeúntes en horas tempranas, cuando todavía está obscuro y se dirigen a sus trabajos, o ya es noche, de igual manera llama la atención que **las personas identifique el grafiti como un problema** en sus comunidades. Las riñas se refieren a peleas entre jóvenes, relacionadas a pandillas o a “pleitos entre vecinos”. Y cuando hablan de otros problemas va referido a secuestros.
- El alcohol es la droga de mayor consumo, **en algunos poblados se considera normal, el beber no se ve como un problema**, se detecta el consumo de otras drogas como solventes.
- **La inseguridad es el mayor problema que la población detecta**, dicen que “Ya no se vive tranquilo”. A pesar de no ser un problema tan mencionado entre los colonos ya se muestran como un problema a la violencia familiar, suponemos que si hay información sobre la violencia pero más enfocado a lo físico.

Los hallazgos deben ser derivados del diagnóstico integral, considerando tanto el documental como el participativo.

2.3.2.- Delincuencia

Delito por robo a casa habitación

Núm.	Colonia	2013	2014
1	Laguna azul	0	0
2	Márquez de león	1	11
2	Villas de Guadalupe	0	11
3	Lázaro cárdenas	1	4
4	Ampliación Lázaro cárdenas	0	2
5	Loma obrera	1	2
6	Vista hermosa	0	0
Total		3	30

3.2 Sentimiento de inseguridad

TEMA	PERCEPCION
¿Cuál es el principal riesgo que corre alguien en el polígono?	23.58% el robo a casa habitación.



Hallazgo

Alta percepción e incidencia en relación a robo a casa habitación.



- Salud: se encontró que hay un gran número de población sin acceso a la salud.
- Económico poblacional: existe una PEA baja, así como una población ocupada baja.
- Vivienda: Se ve un grado de hacinamiento alto por la gran cantidad de viviendas con menos de dos dormitorios.
- Estructura económica: se encontró que hay una gran concentración de unidades económicas en el polígono, sin embargo, esto no significa que sean los empleos adecuados para la población que reside aquí.
- Robos: de acuerdo a las estadísticas, se han presentado algunas variaciones que indican que estadísticamente están disminuyendo los robos a casa habitación, a negocio, a vehículo y a transeúnte.
- Homicidios: al igual que el sector anterior, los homicidios han bajado en los últimos años.
- Lesiones dolosas: este tipo de delito se ha incrementado en el polígono.
- Educación: se presenta una baja asistencia escolar de 6 a 14 años y un bajo nivel educativo de la población entre 15 años y más.

Es indispensable que los hallazgos estén enunciados lo más detalladamente posible, precisando su magnitud, grupo afectado, etc.



Hallazgo	Justificación
Alta percepción e incidencia en relación a robo a casa habitación.	De las personas entrevistadas el 23.58% mencionan que el robo a casa habitación es el delito con mayor incidencia, de 3 casos reportados en 2013 aumento a 30 el siguiente año.
La población tiene escaso acceso a los espacios públicos para la convivencia.	Solo el 39% de los habitantes tiene acceso a algún espacio público para la recreación familiar.
La población del municipio tiene una alta preferencia a la vida familiar.	El 95.96% de las habitantes del municipio vive con algún familiar
La jefatura de las familias tiene un grado escolar básico.	Las personas jefes de familias tienen tan solo educación básica en el 51.03% de las casas
De la población de 0 a 29 años tienen bajo porcentaje de asistencia a alguna institución educativa.	La población de 0 a 29 años que asiste a una institución educativa solo en un 28.55% de los casos
Los jóvenes son los principales consumidores de drogas.	La población de 0 a 14 años representa el 38.5% del consumo de droga.

1. Presentación de los talleres

Objetivos y estructura

Agenda

2. Errores más frecuentes en el diagnóstico

Diagnóstico documental

Diagnóstico participativo

Identificación de hallazgos

Árbol de problemas

El árbol de problemas es una herramienta que permite presentar de manera simplificada el problema así como sus causas y efectos.

Es una **herramienta que organiza de forma gráfica y ordenada las relaciones causa-efecto alrededor del problema identificado**. Es importante señalar que es una simplificación de la realidad y que, por lo tanto, no puede reflejar de manera completa la complejidad de un fenómeno como la violencia.

Algunas consideraciones

1. No es una figura estática y pueden agregarse casillas a rellenar según sea pertinente, ya que puede que no existan más de dos causas o efectos, o bien, puede que existan muchos más.
2. Es cambiante, debido a que las causas y efectos pueden modificarse en el tiempo.
3. No hay un árbol único para un fenómeno: las causas y efectos pueden presentarse de diferentes formas, dependiendo de las características del polígono así como las opiniones o la ideología de quien lo elabora.
4. Elaborar el árbol de problemas es un proceso complejo que requiere de tiempo y de retroalimentación con el equipo de trabajo.

Componentes

1. Definición del problema
2. Causas
3. Efectos

El problema a resolver se formula como una situación negativa que debe ser revertida, en el contexto del PNPSVD como la incidencia de la violencia.

Planteamiento del problema

- Es una situación actual que corresponde a la realidad en la que una parte de la población no logra avanzar, en algún aspecto, hacia una situación mejor.
- Centrar el análisis en el problema principal.
- Se formula como un estado negativo.
- No es la ausencia de una solución o la falta de un servicio específico.
- Debe ser específico y fácil de medir.
- Es necesario demostrar que existe y de qué magnitud es.

Formulaciones INCORRECTAS

- ✘ Hacen falta casas para la población pobre.
- ✘ Los jóvenes no tienen trabajo.

Formulaciones CORRECTAS

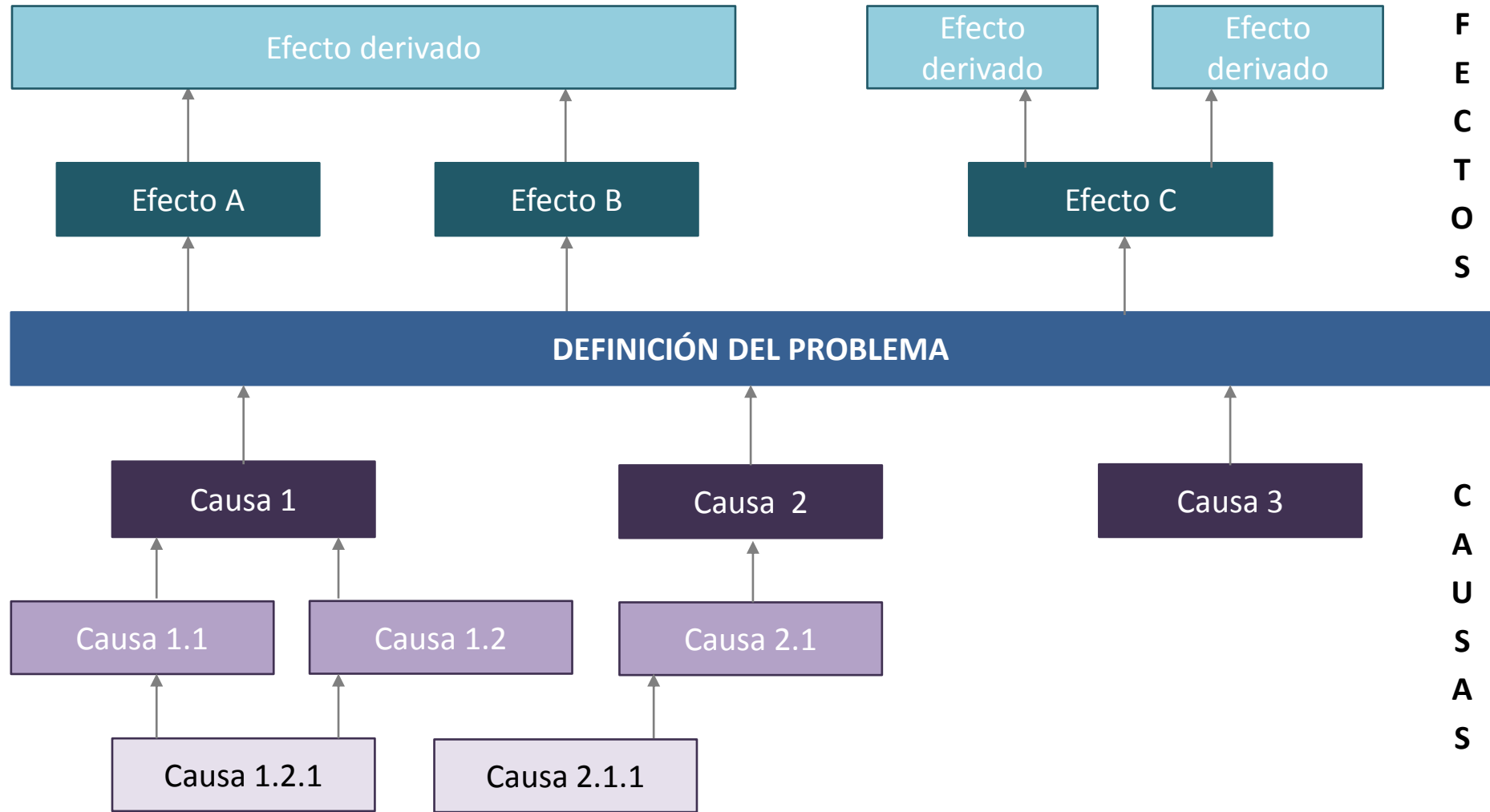
- ✓ Limitado acceso a opciones de vivienda por parte de la población en condiciones de pobreza.
- ✓ Los jóvenes pobres urbanos presentan bajos niveles de inserción, permanencia e ingreso laboral.

Debido al enfoque del PNPSVD, se recomienda enunciar el problema como la alta incidencia de violencia y delincuencia en el polígono especificando sus características especiales (tipo de violencia y/o delitos).

Ejemplo: El polígono presenta una alta incidencia de violencia familiar, robo y pandillerismo.

El árbol de problemas es una herramienta que organiza de forma gráfica y ordenada las relaciones causa-efecto alrededor del problema identificado.

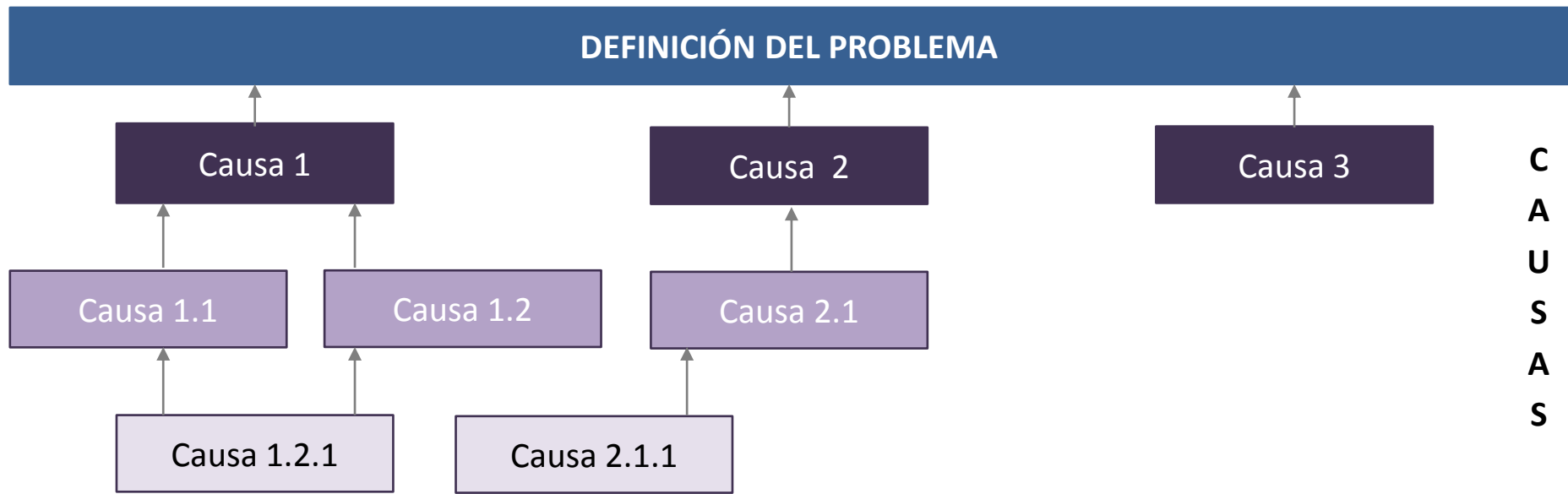
Árbol de problemas



Las causas son lo que da origen al problema identificado.

Identificación de las causas

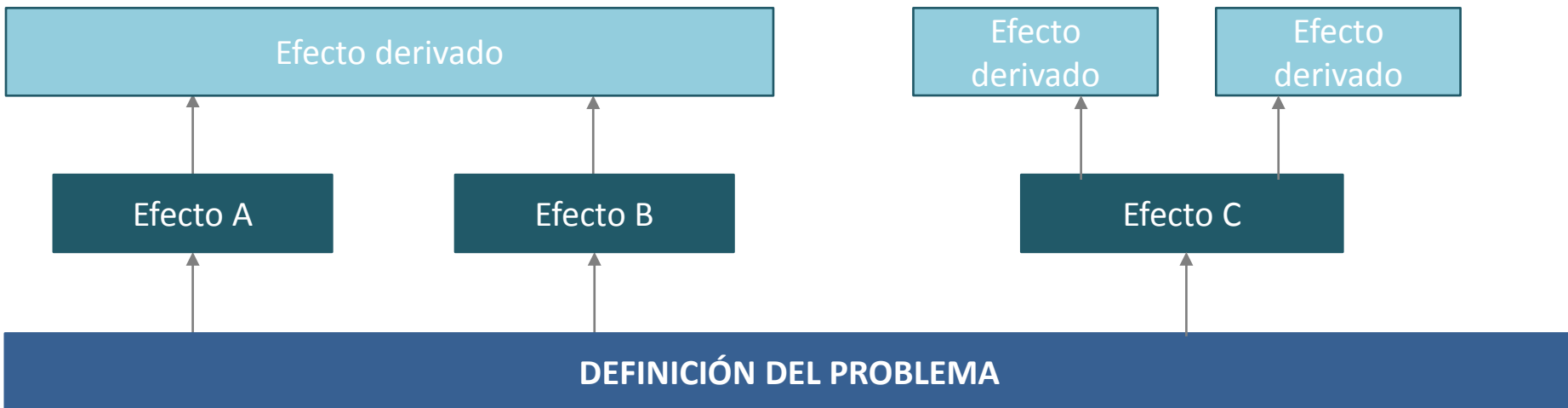
1. **¿Cuáles son las causas inmediatas del problema?**
2. **Causas de las causas: ¿Qué factores, sin ser causas directas, contribuyen a agravar la situación-problema?** (No siempre se observan en el diagnóstico; es necesario basarse en la literatura o en lo que se conoce).
3. **Demostrar su existencia y estimar su magnitud**
4. **Árbol de causas:** representa en forma gráfica las distintas causas que dan origen al problema y cómo se relacionan con éste y entre sí
 - a. Las causas directas se colocan abajo del problema
 - b. Las causas indirectas se colocan en un segundo nivel, unidas con flechas a las causas directas



Los efectos son las consecuencias que la población enfrenta debido a que el problema no se ha resuelto.

Identificación de los efectos

1. ¿Cuáles son las consecuencias directas del problema identificado?
2. Analizar si cada efecto directo provoca a su vez otros efectos
3. Demostrar su existencia y estimar su magnitud
4. **Árbol de efectos:** representa en forma gráfica las distintas consecuencias del problema y cómo se relacionan con éste y entre sí
 - a. Los efectos directos o inmediatos se colocan sobre el problema
 - b. Para cada efecto principal o de primer nivel, si se identifican otros efectos que se le derivan, se colocan en un segundo nivel unidos por una flecha a los efectos de primer nivel que los provocan



Al realizar un árbol de problemas hay que tener cuidado con la circularidad, es decir, un factor no debe ser causa y efecto al mismo tiempo.

Circularidad Causa-Efecto

Es común plantear situaciones que dan lugar a relaciones circulares.

El árbol de problemas es una abstracción. En realidad sí existe la circularidad. No obstante, para efectos de diseñar un buen programa es necesario abstraer y simplificar.



En el esquema del árbol de problemas debe romperse este círculo y elegir un único orden causal, para esto hay que:

- Revisar qué se quiso decir al plantear la situación circular y si aplica, cambiar la redacción ya sea en la causa o en el efecto.
- Dejar sólo como causa o solo como efecto.

Un error frecuente es no enunciar el problema como la prevalencia de violencia o no especificar las características particulares de esta violencia.



En el polígono
se han identificado altos índices de **suicidio**



El problema debe estar redactado como la alta incidencia de violencia y especificar las características específicas de esta violencia.



**EL POLIGONO PRESENTA UNA ALTA PERCEPCIÓN E INCIDENCIA EN ROBO A
CASA HABITACIÓN**

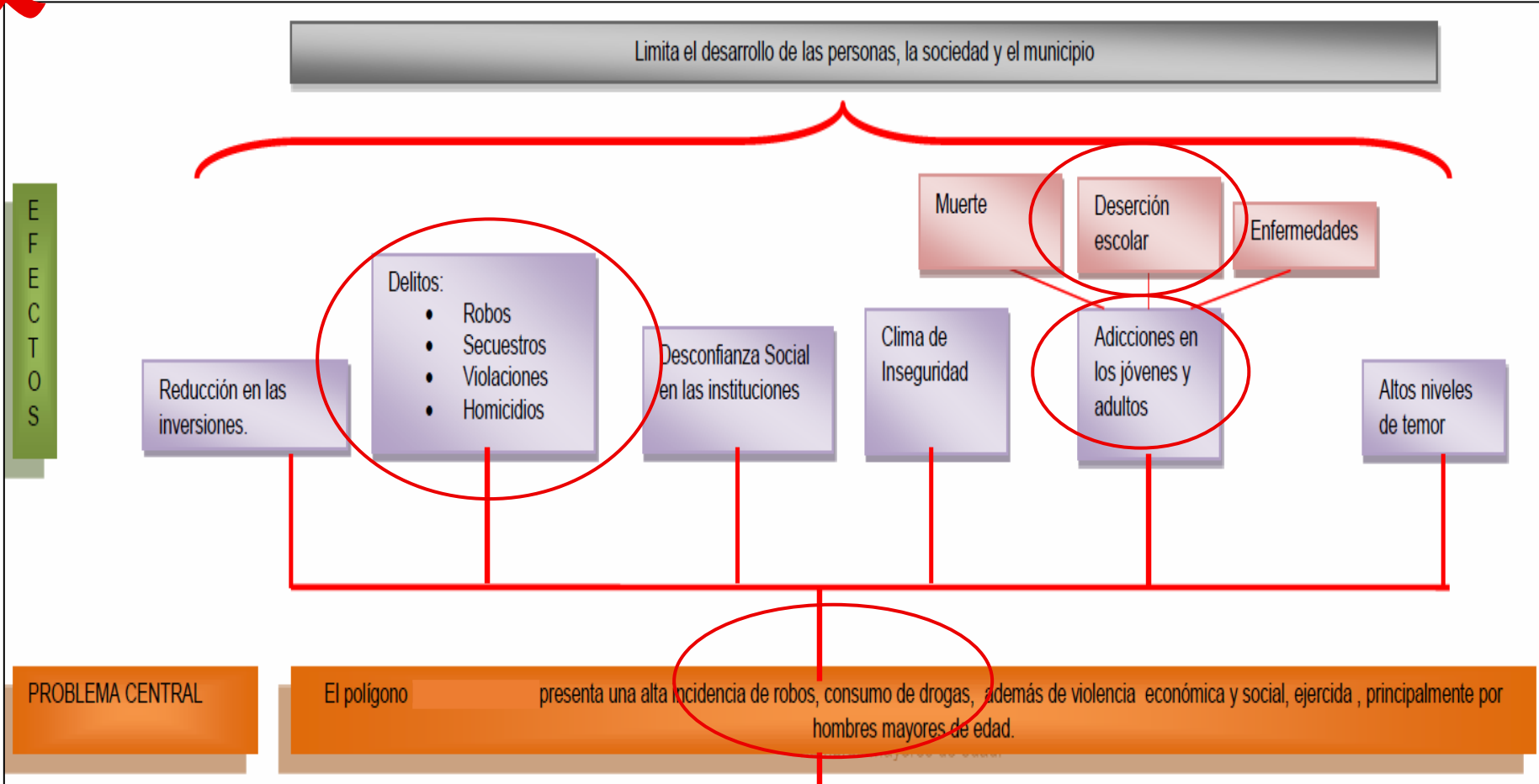
Otra falla muy común es que no se hace un árbol de problemas o no se presenta el diagrama como tal.



ARBOL DE PROBLEMAS

Desintegración y violencia familiar, violencia escolar, alcoholismo, drogadicción, falta de estudio, delincuencia, delincuencia organizada y corrupción.

Un error recurrente es la confusión entre las manifestaciones del problema, las causas y los efectos.

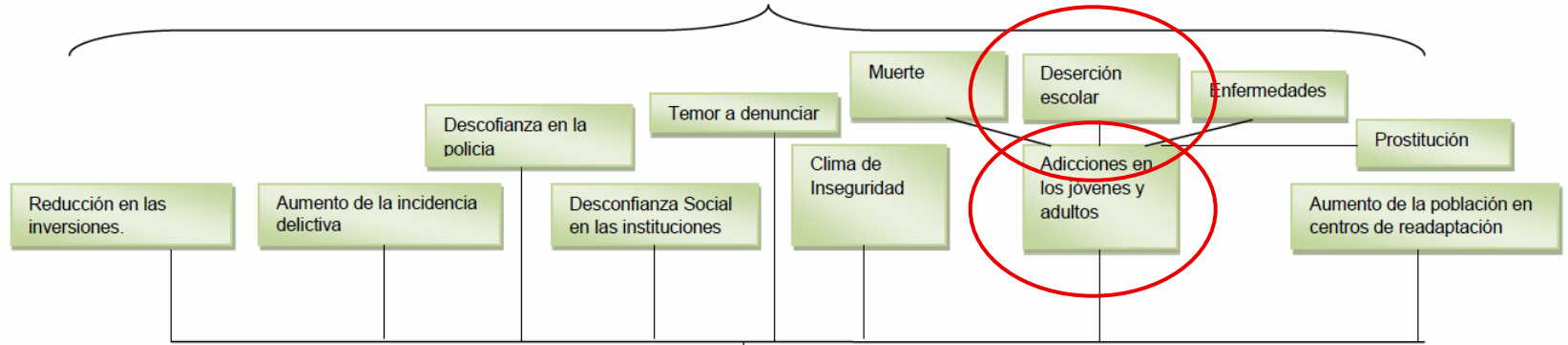


Otro problema en el árbol de problemas es la circularidad.



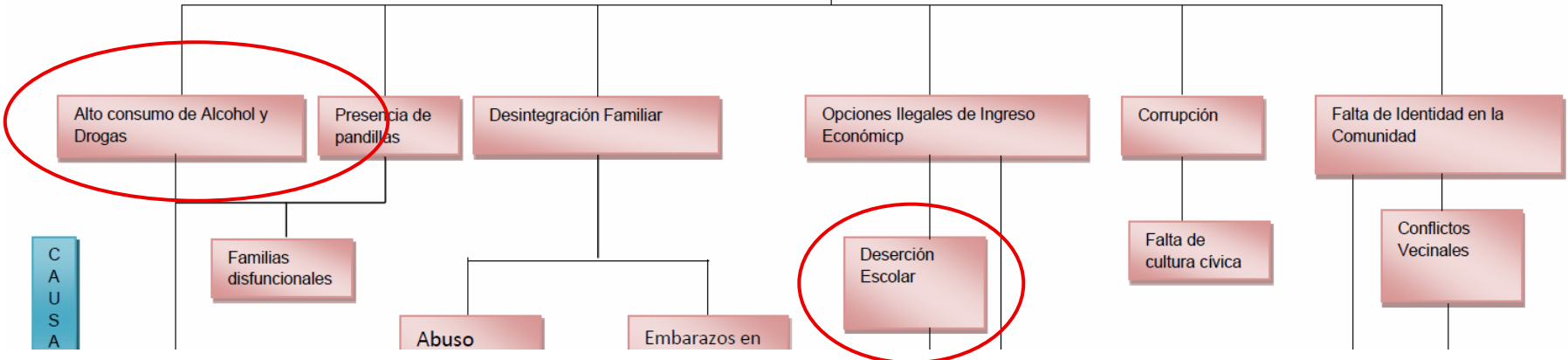
E
F
E
C
T
O
S

Limita el desarrollo de las personas, la sociedad y el municipio



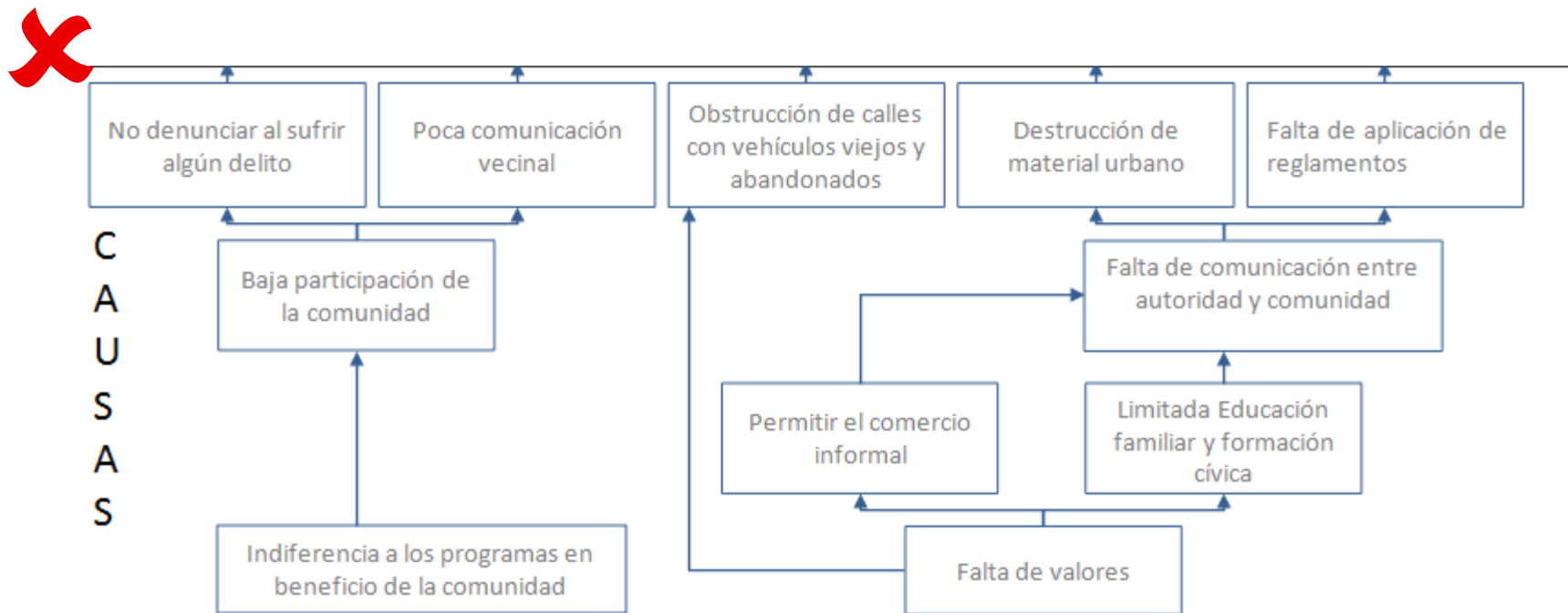
PROBLEMA CENTRAL

El Polígono Este del municipio de Tijuana Presenta Incidencia de violencia intrafamiliar, robo, homicidio y consumo de drogas

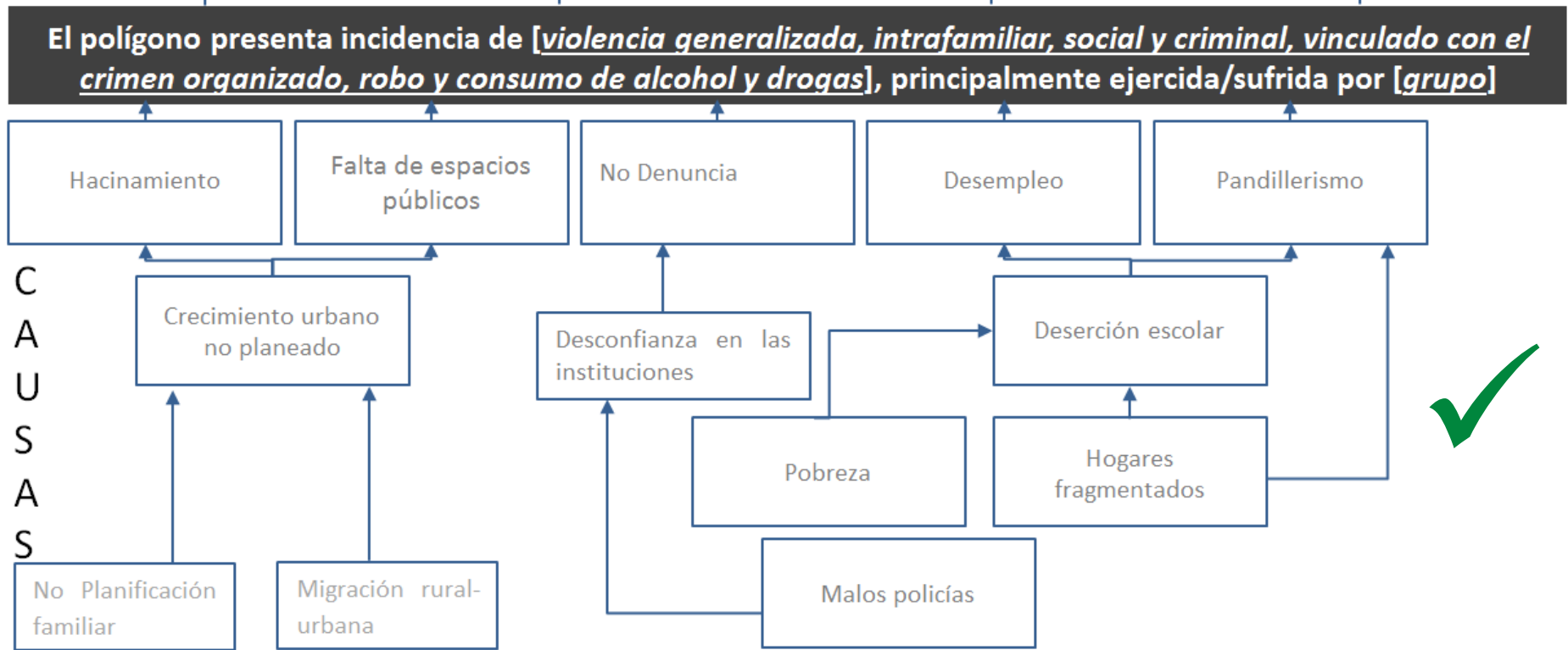


C
A
U
S
A

Por otro lado, las línea causales del árbol de problemas pueden no estar especificadas o ser incorrectas.



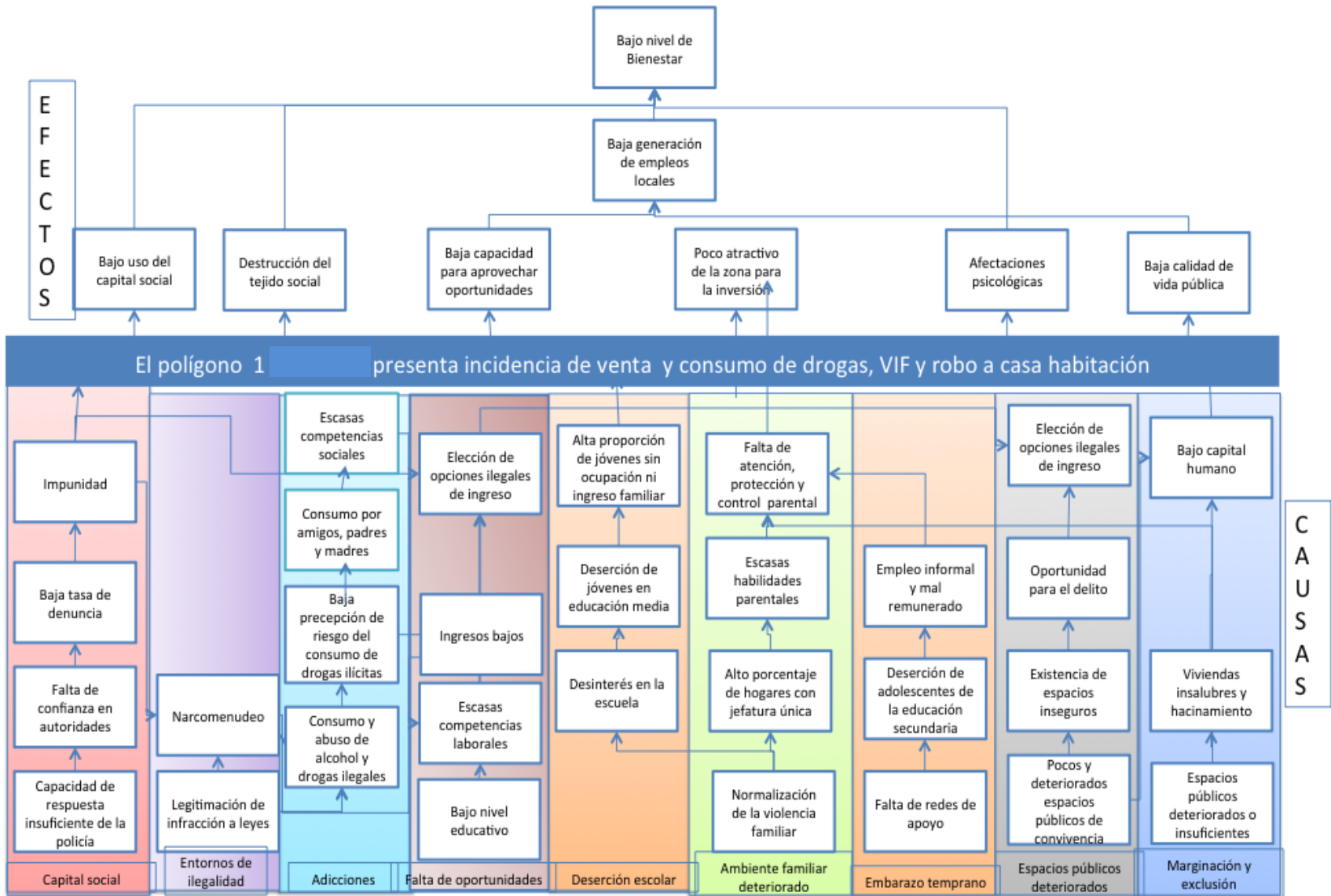
Se debe señalar las relaciones causales entre el problema, sus causas y sus efectos y vigilar que éstas sean coherentes.



C
A
U
S
A
S



Se puede utilizar el árbol ejemplo como base, haciendo las precisiones propias del polígono y quitando y agregando recuadros conforme sea necesario.



Este documento es confidencial y su uso está autorizado exclusivamente para el cliente al que está dirigido. Cualquier copia, reproducción o distribución sin la autorización de la Secretaría de Gobernación o de Fundación IDEA está estrictamente prohibida.